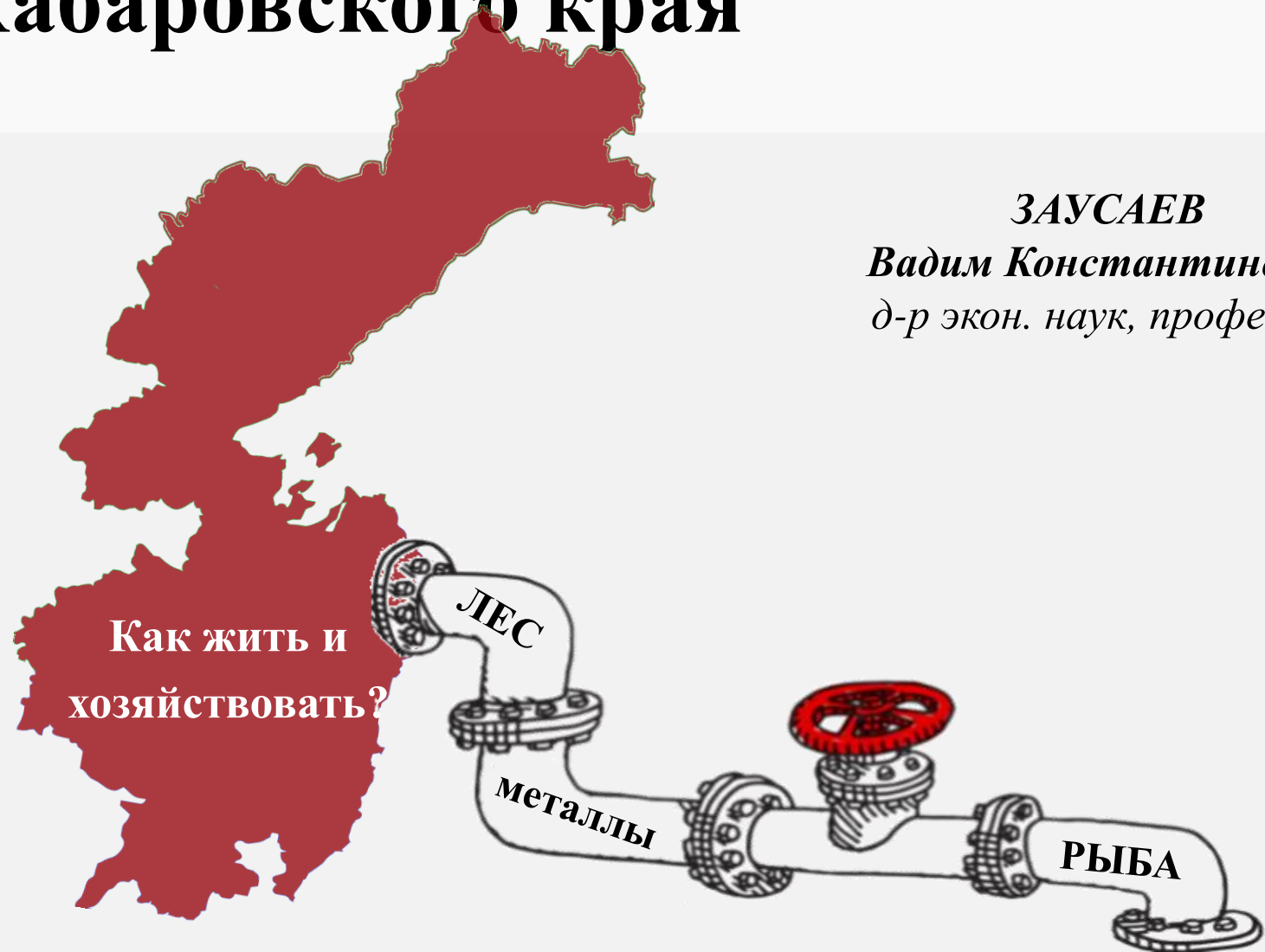


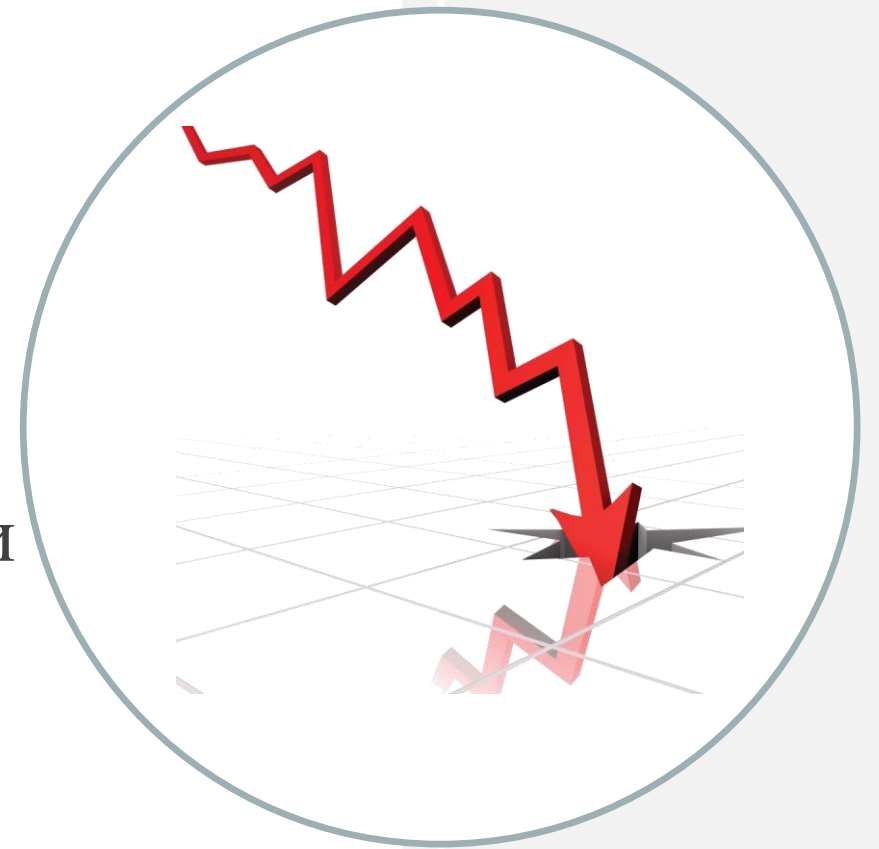
# Концептуальные основы Стратегии развития Хабаровского края

**ЗАУСАЕВ**

*Вадим Константинович  
д-р экон. наук, профессор*



Имея на Дальнем Востоке наиболее диверсифицированную экономику, Хабаровский край относительно спокойно пережил начальный период рыночных реформ (90-е годы). В последующем регион столкнулся с серьезными проблемами. Особенно они обострились после 2009 г. Иначе как кризисным состоянием экономики Хабаровского края не назовешь.



# Основные характеристики экономики Хабаровского края:

Индексы в % к предыдущему году

Страна, регион, субъект	2012	2013	2014	2015	2016
<b>ВРП</b>					
Российская Федерация	103,1	101,8	101,3	99,4	100,8
Дальний Восток	98,6	99,1	101,9	100,7	100,3
Хабаровский край	100,5	101,3	101,0	95,7	100,1
<b>Инвестиции в основной капитал</b>					
Российская Федерация	106,8	100,8	98,5	89,9	99,8
Дальний Восток	88,1	83,2	93,4	98,9	98,8
Хабаровский край	94,7	80,7	83,2	78,3	97,9
<b>Доходы бюджета</b>					
Российская Федерация	98,6	94,7	101,0	92,8	102,1
Дальний Восток	100,4	108,3	97,5	101,6	93,2
Хабаровский край	102,8	104,5	85,0	77,6	105,0
<b>Реальные денежные доходы населения</b>					
Российская Федерация	105,8	104,8	99,5	95,9	94,4
Дальний Восток	104,9	106,2	102,8	98,9	93,5
Хабаровский край	102,7	107,5	100,5	99,0	94,8

## Показатели эффективности в ценах 2016 г. (сопоставимые) и с учетом ценового фактора

Страна, регион, субъект	2012	2013	2014	2015	2016
<b>Производительность труда<sup>1</sup></b>					
Российская Федерация	928,3	922,8	923,4	861,3	842,0
Дальний Восток	833,7	808,7	819,8	843,0	823,8
Хабаровский край	720,0	723,4	735,6	757,5	736,9
<b>Инвестиционная отдача<sup>2</sup></b>					
Российская Федерация	4,0	4,1	4,2	4,7	4,7
Дальний Восток	2,8	3,3	3,6	3,7	3,8
Хабаровский край	2,8	3,5	4,2	5,2	5,3
<b>Налоговая эффективность<sup>3</sup></b>					
Российская Федерация	154,8	155,9	148,9	128,5	131,6
Дальний Восток	144,3	151,4	163,0	184,9	167,6
Хабаровский край	133,0	126,4	119,0	105,9	112,8
<b>Уровень жизни<sup>4</sup></b>					
Российская Федерация	39,7	43,3	40,8	38,1	35,2
Дальний Восток	33,8	37,2	36,9	36,2	33,6
Хабаровский край	33,5	37,9	37,4	36,0	34,6

Примечание:

<sup>1</sup> ВРП в расчете на 1 занятого, тыс. руб./чел;

<sup>2</sup> ВРП в расчете на 1 руб. инвестиций в основной капитал, руб.;

<sup>3</sup> Доходы бюджета за минусом безвозмездных поступлений на 1 занятого, тыс. руб.;

<sup>4</sup> Реальные денежные доходы населения, тыс. руб./чел.

Динамика по основным показателям падающая, по ВРП и инвестициям в основной капитал уступает среднероссийским и среднерегиональным показателям. Это же касается и абсолютных значений. Только по инвестиционной отдаче в последние годы Хабаровский край выглядит лучше. Провальная ситуация по налогам и сборам, учитывая громадный государственный долг (49,6) и дефицит бюджета (9,8 млрд руб.).

В настоящее время в Хабаровском крае формируются **две тенденции - сокращение населения и усиление сырьевой специализации**, которые мультиплицируют друг друга. Идет процесс замещения коренного населения мигрантами из СНГ. Особенно это опасно для приграничных регионов, где формируются значительные геостратегические риски. Напряженная ситуация складывается среди **молодежи**, которая решительно настроена на выезд.

Подобные тенденции – результат фундаментальной особенности всего макрорегиона – высокая затратность жизнедеятельности. Она «вымывает» население, что не позволяет реализовать в будущем главное предназначение Дальнего Востока – стать драйвером российской экономики.

Стоящие перед Хабаровским краем проблемы обусловлены, прежде всего, слабой адаптацией экономики к рыночным условиям хозяйствования.

Отрасли с повышенной добавленной стоимостью малоэффективны и имеют ограниченные возможности саморазвития. Традиционные драйверы роста – военно-промышленное и гражданское машиностроение, а также лесная индустрия – потеряли свою динамику.

Естественная основа регионального хозяйства (рентные ресурсодобывающие производства) не обеспечивают воспроизводство 1,3 млн человек населения края.



В настоящее время финансовыми ресурсами для качественной модернизации экономики Дальнего Востока и роста человеческого капитала страна не располагает.

Значит нужны **научно обоснованные акценты и приоритеты**. В то же время в силу социально-экономической неоднородности нельзя рассматривать Хабаровский край как нечто единое целое. Поэтому необходимо **формирование постоянного населения и диверсифицированной экономики** на приграничном юге, **стягивание жителей в большие и малые селитебные центры** и создание в них максимально **комфортных** условий проживания, **расширение вахтовых методов организации труда на севере**.

По этой же причине невозможно повсеместное комплексное и сбалансированное развитие края.

Размещение производительных сил должно строиться на основе **территориальных центров экономического роста**, которые необходимо ранжировать по уровням значимости (федеральный, региональный, локальный и местный) со своими масштабами и особенностями социально-экономического развития.

Отраслевое развитие должно строиться на  
**естественной основе воспроизводства:**  
стимулирование развития рентабельных отраслей в центре  
цепочки вертикально-интегрированных структур, где  
вначале воспроизводство и геологоразведка, а на  
выходе - переработка.

# Отраслевые приоритеты



Требуется специальная экономическая политика, включающая три направления: **преференциальные режимы** хозяйствования для бизнеса, **инфраструктурное обустройство** территории и человека, принятие **противозатратного кодекса** в естественных монополиях и компаниях с государственным участием, а также органах государственной власти.

Вовлечение ресурсов бизнеса в экономику необходимо осуществлять с последующей компенсацией их будущими налогами и платежами.

Необходимо освободить дальневосточный бизнес в реальном секторе экономики от всех федеральных налогов и совершенствовать новые механизмы хозяйствования (ТОР и СПВ).

Следует освободить бизнес от оплаты дальневосточных надбавок и льгот, возложив эту обязанность на государство, а для выявления положительных и отрицательных последствий осуществить пилотный проект на примере ТОО «Комсомольск».



Необходимо активизировать развитие отраслей экономики, имеющих **самовоспроизводственные возможности**:  
рыбная, угольная, лесная, минерально-сырьевая,  
строительных материалов, транспортная.

Надо восстановить региональные рынки, например, лесной за счет активизации деревянного домостроения.

Дальневосточный гектар может помочь реализовать мечту дальневосточника иметь свой дом на своей земле как родовое гнездо.

Следует искать механизмы включения в этот процесс малого и среднего бизнеса, расширять возможности субъектов в распоряжении и пользовании природных ресурсов макрорегиона.

Поддержка на региональном уровне потребует формирования бюджета развития, введение режима жесточайшей экономии в использовании бюджетных ресурсов и расширения налогооблагаемой базы, в том числе за счет закрепления бизнеса по месту деятельности.

Действия краевого правительства должны быть направлены на стимулирование инновационности, обеспечивающей максимальное трудосбережение и снижение издержек производства, непрерывность процесса освоения региона (постоянная стройка), использование повышенного интереса сопредельных стран к природным ресурсам и конструктивное использование природной ренты, всестороннюю государственную поддержку населения и производства, гармоничное сочетание экономических, политических и социальных интересов при реализации крупных проектов, надежные и органичны связи с «материнской» стороной.

Принцип «постоянной стройки» должен реализовываться путем лоббирования в высших инстанциях осуществления крупных проектов: комплексное освоение Охотского моря, транспортный переход на Сахалин, строительство Тугурской приливной электростанции и второго пути на БАМе, модернизация Транссиба, создание транспортного коридора через Уссурийский остров (север Китая – порты Дальнего Востока) и др.

Противозатратный кодекс бизнеса и власти необходимо базировать на редукации заработной платы, приводя ее в соответствие с количеством и качеством труда.

Ключевым показателем успешности государственных и муниципальных компаний должен стать опережающий рост производительности труда, а не заработной платы.

Обустройство территории и человека должно идти на принципах государственно-частного партнерства, возмещая посредством будущих налогов бизнесу затраты на создание производственной и социальной инфраструктуры, подготовку рабочих кадров.

Институциональным стержнем перспективного развития макрорегиона и его субъектов должен стать **федерального закона Российской Федерации «О развитии Дальнего Востока».**

Жизнь богаче любых научных схем и пойдет своим путем. Но политическая воля на федеральном и региональном уровнях может обозначить приоритеты и акценты, характерные для того или иного пути развития. Современные тенденции и преобладание как во власти, так и бизнесе компрадорской буржуазии (элиты) говорит о реальности концессионного направления развития Дальнего Востока. Выбор национального пути требует существенной корректировки социально-экономической политики.

Тогда макрорегион и Хабаровский край сможет выполнить свою историческую миссию в жизни России, оправдав вложенные в него жизненные силы наших предков.



# СПАСИБО ЗА ВНИМАНИЕ

Так жить и  
хозяйствовать!

